

のぞみ

のぞみ 29号
平成30年7月7日発行
読者委員会

看護部



看護師
さとう てつろう
佐藤 哲朗

4月よりお世話になっております。
病棟看護師の佐藤哲朗です。趣味は子供との野球、キャッチボールまたはプロ野球観戦で楽天イーグルスが好きです。野球を観戦しながらビールを飲むのが大好きな中年オヤジとなりましたが、病院では覚える事も多く、看護師として日々勉強して成長していきたいと思っております。
「指導よろしくお願ひします。」

看護部



看護師
いぶくろ たかふみ
衣袋 隆文

衣袋隆文です。看護学校に入る前は看護助手として働いていました。理想の看護師像は「患者さんからもスタッフからも頼られる看護師」です。この4月に卒業したばかりで知識も技術もまだまだ未熟ですが、ひとつひとつ習得していきたいと思っております。いろいろと「迷惑かけるところもあるかと思ひますが」指導よろしくお願ひ致します。



臨床検査室



臨床検査技師
たかはし ことこ
高橋 琴子

4月から検査室で働かせていただいております。覚えることも多く緊張の日々ですが、少しずつ仕事の雰囲気にも慣れてきました。わからないことも多く「迷惑をお掛けする」ことも多々あると思ひますが、早く仕事を覚えられるように頑張ります。
「指導よろしくお願ひ致します。」

看護部



看護師
ふくだ しおり
福田 栞

2月から病院で勤務している福田栞です。1月までは山形大学医学部付属病院の血液・神経内科に勤務していました。趣味は音楽鑑賞で、ジャンルを問わず色々な曲を聴きます。最近では洋楽や90年代の曲をよく聴いております。新しい環境に一日でも早く慣れ、病院の一員として頑張りたいと思ひますのでよろしくお願ひ致します。



看護部



看護師
なかがわ はづき
中川 葉月

横浜の専門学校に通い、福島の病院へ就職して6年間勤務してました。2〜3カ月に1回は白鷹に帰ってきていて、その度に地元で働きたいと思うようになり、今回入職しました。どんな患者さんへも対応できるように取り組んでいきたいと思ひます。
「これからよろしくお願ひします。」

新 職員紹介



当院の
新しい顔ぶれです。
よろしく
お願ひします！

看護部



看護補助者
やまもと のりこ
山本 典子

2月下旬より勤務を始め、おかげ様で4カ月が経ちました。勤務当初は「kgほごやせて喜んでおりました」が、右往左往して無駄な動きが多いからだという思いに至りました。未経験での入職でいまだ皆様にご迷惑をかけることはありますが、看護補助者の名にふさわしい働きができるよう頑張ります。ごそお気付きの点はぜひご指導をよろしくお願ひ致します。

放射線科



放射線技師
おおくぼ あい
大久保 藍

4月より診療放射線技師としてお世話になっております。新しい検査にも携わらせて頂き、新たに多くのことを日々学ばせて頂いております。女性技師として、患者さんの気持ちに配慮した快適な検査をお届けできるよう努力してまいります。至らぬ点も多々あるかと思ひますが、どうぞよろしくお願ひ致します。



外来診療体制

診療科 (受付時間)	日	火	水	木	金
内科 (7:30~11:30)	高橋 院長	柴田 副院長	西山 医師 (山大)	高橋 院長	和根崎 医師 (山大)
外科 (7:30~11:30)	浜崎 医師 (山大)	藤島 副院長	大泉 医師 (山大)	藤島 副院長	木村 医師
整形外科 (7:30~11:30)			菅原 医師 (山大)		※1 山大 医師
婦人科 (7:30~11:30)		※2 山大 医師		※2 山大 医師	
皮膚科 (7:30~15:30)				山本 医師 (山大)	

注意事項

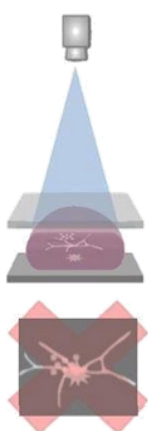
- ◎ 月曜・木曜の内科は混雑を考慮して“8:00 から”問診（身体測定など）が始まります。
- ◎ 皮膚科の診療は午前中ではなく 13:30 から午後の診療となります。
- ※1 金曜の整形外科は山大医師の遊谷医師と遠藤医師が隔週交代で診察を担当します。
- ※2 婦人科は山大医師が診察を担当します。



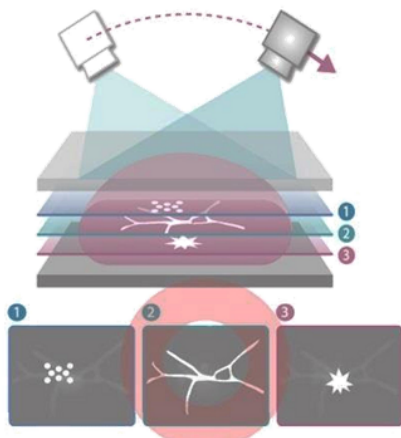
- ・ 受付時間と診療時間は異なりますのでご注意ください。
- ・ 医師の変更や休診となる場合があります。
- ・ 各外来窓口・外来ホール掲示板などで診療予定をお知らせしておりますのでご確認ください。



今までの撮影方法



新しい撮影方法(3Dマンモグラフィ)



※マンモグラフィ装置とは乳房専用のX線撮影装置です。

3D撮影を行うことで、乳房の断層像を得る
 フォトが撮影できるようになりました。
 までの装置では撮影できなかった3Dマンモグラフィが撮影できるようになりました。
 また、さらに大きな特徴であり利点は、これまでの装置では撮影できなかった3Dマンモグラフィの痛みが軽減されます。
 撮影の際、脇の下やお腹などに接する部分の痛みが軽減されます。
 また、さらに大きな特徴であり利点は、これまでの装置では撮影できなかった3Dマンモグラフィが撮影できるようになりました。

3Dマンモグラフィ装置 新規導入

当院では昨年10月に新しいマンモグラフィ装置を導入しました。この新しい装置は撮影台の角に丸みを持たせた作りになっており、検査の際、脇の下やお腹などに接する部分の痛みが軽減されます。

ことができ、今まで重なりあつて見えにくかつた病変を見つけやすくなり、乳癌の早期発見・早期治療に役立ちます。

3Dマンモグラフィは、今までとほぼ変わらない時間で撮影でき、撮影方法も変わりません。

「興味のある方は当院へ是非お気軽にお尋ね下さい。」

編集後記

本格的な夏が近づいてきました。「この暑い時期になると、身心ともに調子をくずし易くなります。日ごろからの体調管理に気を配りましょう。」



また、「この時期は雨による災害が毎年のように発生するようになりました。白鷹町でも数年前に豪雨の被害がありました。この度の西日本の被害は甚大でした。災害の記憶を忘れず、備えを行っておくことがやはり必要だと考えさせられました。」



西日本の一日も早い復旧と、被災された方々が平穏な生活に戻れるようお祈りいたします。